

aqva
FINLAND

Käyttö- ja asennusohje

AQVA myULTRA ECO
AQ040-5 ja AQ040-6



AQVA Finland Oy
Puusepänkatu 2D
00880 Helsinki
010 321 5080
myynti@aqva.fi
www.aqva.fi

1. Kuvaus

AQVA myULTRA ECO -suodatin on tarkoitettu jo esipuhdistetun kunnalliseden laadun parantamiseen tai korjaamiseen. Suodatin sopii myös kaivovesille, mutta suosittelemme olemaan yhteydessä vesiasiantuntijaan vesianalyysin kanssa, ennen tuotteen hankintaa. Kaivovesissä yleiset kiintoaineet, sakat tai esimerkiksi humus, voivat tukkia suodatinta tarkoitettua nopeammin. Humuksen aiheuttamaa väriä vedessä suodatin ei poista. Raudan ja mangaanin aiheuttamaa väriä suodatin vähentää.

Tuote on helppo asentaa. Käytä LVI- tai putkiasennusliikkeen palveluita sen liittämiseen vesijohtoverkkoon ja käyttöönottamiseen.

Vedenpuhdistimen toiminta perustuu läpivirtaukseen, jolloin veden kulkiessa suodattimen läpi, sen sisällä olevat puhdistusmassat tai -vaiheet sitovat tai pysäyttävät itseensä veden epäpuhtauksia.

TDS-arvoon, joka perustuu veden sähkönjohtavuuteen, suodatin ei vaikuta tai vaikuttaa vain vähän.

2. Tekniset tiedot

- Suositeltu syöttöveden pH-arvo 6,0–9,0
- Suositeltu syöttöveden rautapitoisuus alle 500 µg/l (jos korkeampi, suositellaan esisuodatusta)
- Suositeltu syöttöveden mangaanipitoisuus alle 50 µg/l (jos korkeampi, suositellaan esisuodatusta)
- Suositeltu humuspitoisuus (COD) alle 5 mg/l
- Syöttöpaine 0,7–8,2 bar.
- Suositeltu syöttöveden lämpötila +4...+38C
- Liittimien kierteet 3/8” sisäinen kierre. Pikaliitin 3/8”
- Suodatusyksikön mitat seinäkiinnitystelineen kanssa:
 - o K410mm x L145mm x S120mm
- Suositus vedenvirtaama
 - o 1–4 litraa minuutissa
- Suodattimen teoreettinen riittoisuus
 - o noin 4000 litraa, riippuen raakavedenlaadusta
- Suodattimen ajallinen vaihtovälisuositus 1 vuosi

4. Asentaminen ja käyttöönotto:

1. Tarkista vedensyöttökohta ja mahdollisen kolmitiehaaroittimen kierresopivuus. Yleisimmät kierteet astianpesukoneliitännässä ½” tuumaa ja hanalle nousevassa vesilinjassa 3/8” tai ½” tuumaa.
2. Tarkista sopiva paikka hanalle. Olennaista on, että tason alta löytyy riittävästi tilaa vastamutterin kiristykseen työkalulla.
3. Tarkista sopiva paikka suodattimelle sekä se, että kiinnityskohdan seinä on riittävän vahva suodattimen seinäkiinnitykseen esimerkiksi ruuveilla. Suodattimen sivuille ja alle kannattaa jättää noin 5 cm vapaata tilaa, suodattimen vaihdon helpottamiseksi.
4. Valitse suodattimelle sellainen paikka, jossa se on suojattuna ulkoisilta iskuilta sekä mahdolliselta letkuihin kohdistuvilta liikevoimalta.
5. Letkujen maksimi taittosäde on ¼” letkulla noin 5 cm ja 3/8” letkulla noin 7 cm. Varmistu, että letku ei mutkaa tehdessä mene lyttyyn. Pyri välttämään jyrkkiä mutkia.
6. Liitä seinäkiinnitystelineeseen letkuliittimet. Käytä tarvittaessa tiivistämiseen teflon putkiteippiä.
7. Poraa hanalle kolo sopivaksi katsomaasi kohtaan pöytätasossa. Käytä 12 mm poraa.
8. Kiinnitä hana.
9. Kiinnitä suodattimen seinäkiinnitysteline.
10. Käännä suodatin kiinni seinäkiinnitystelineeseen. Suodatin painetaan ensin sisään ja sen jälkeen sitä kierretään noin puoli kierrosta, kunnes tunnet sen tulleen ääripäähän ja se ei enää kierry. Kumiset O-rengastiivisteet voivat olla tiukat, jolloin niiden kastelu vedellä voi helpottaa suodattimen sisään työntämistä.
11. Sulje vedensyöttö vesilinjasta, johon liität suodattimen.
12. Asenna kolmitieliitin kylmävesilinjaan.
13. Mittaa sopiva letkujen pituus suodattimelta hanalle ja kolmitieliittimelle. Käytä mieluummin runsaasti letkua, kuin liian vähän, jotta mutkista tulee riittävän laajat.
14. Irrota mahdolliset lukitussockat letkuliittimistä.
15. Liitä letkut erillisen liittämisohjeen mukaisesti ja laita mahdolliset lukitussockat takaisin paikoilleen. Huomaa suodattimen seinäkiinnitystelineeseen merkitty veden kulkusuunta. Syöttövesi suodattimelle tulee asentaa 3/8” letkulla. Suodattimelta hanalle käytetään 1/4” letkua.
16. Liitä letku hanaan sen ohjeiden mukaisesti.
17. Tarkista kaikki liitännät vielä kertaalleen.
18. Avaa vedensyöttö suodattimelle hitaasti.
19. Tarkkaile letkuliitäntöjä ja liittimiä. Varmistu ettei mistään tule vesivuotoja tai tippoja.
20. Suorita suodattimelle alkuhuuhdtelu.
21. Suodatin on valmis käyttöön.
22. Seuraa muutaman seuraavan päivän aikana, ettei mistään ilmene vuotoja tai vettä tipu liittimien tai suodattimen tiivisteiden väleistä.

JG-letkuliittimen asentaminen ja käyttö

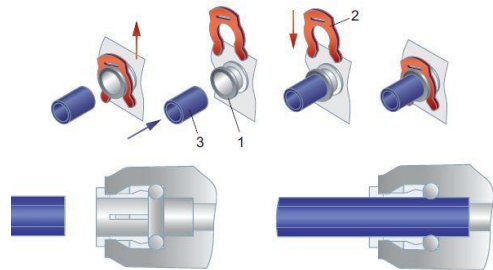
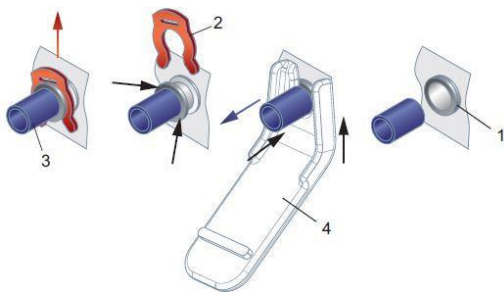
Vedä lukitussocka (2) irti liittimestä (1). Työnnä putki (3) liittimeen. Se uppoaa noin 15 mm syvyyteen. Vedä putkea hieman ulospäin ja laita lukitussocka (2) takaisin. Varmista vetämällä, että putki (3) pysyy kiinni: älä vedä yli 8 kgf voimalla. Voitte muuttaa letkujen pituutta, leikkaamalla terävällä mattoveitsellä haluamanne pituuden. Leikkaaminen tehdään tasoa vasten ja suoraan.

Letkun tai tulpan irrottaminen, (4)

Letkun kiinnittäminen

letkun poistoavain (4) ei kuulu toimitukseen, voit

käyttää pientä ruuvimeisseliä tai painaa sormenpäällä.



Hanan asentaminen

Poraa altaaseen tai muuhun sopivaan tasoon 12 mm kokoinen reikä.

Aseta hanan kierrelitöntään; pieni kumitiiviste, ja asenna hana tasossa olevaan reikään.

Altaan alla: aseta iso muovitiiviste sekä kiristyslevy ja kiristä hana tasoon kiinni sormin tai mukana tulevalla työkalulla.

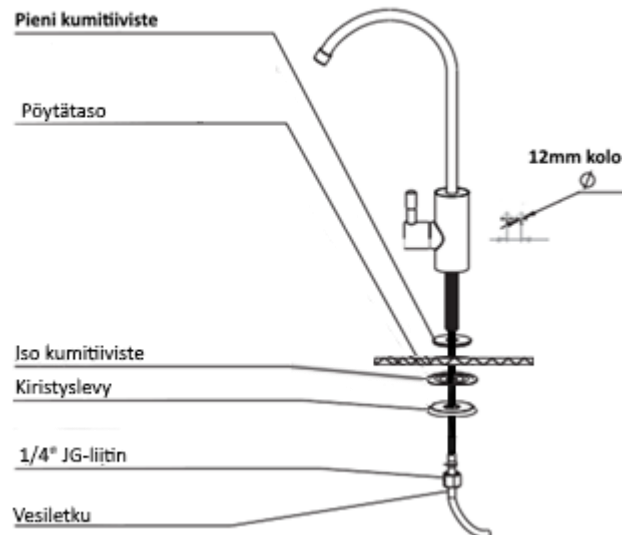
Mittaa sopivan pituinen muoviputki, laitteelta hanalle ja katkaise se putkileikkurilla tai terävällä mattoveitsellä,

suorasti. Viisto leikkaus voi jäädä vuotamaan. Putket tulisi mitoittaa ja asentaa niin että niitä ei liikutella, kuluteta tai että ne eivät saa iskuja tai muuta vastaavaa liikettä.

Aseta 1/4" JG-liittimeen musta kumitiiviste ja kierrä 1/4" JG-liitin hanan kierrelitöntään. Yhdistä muoviputki hanalle yllä olevan JG-letkuliitäntäohjeen mukaisesti.

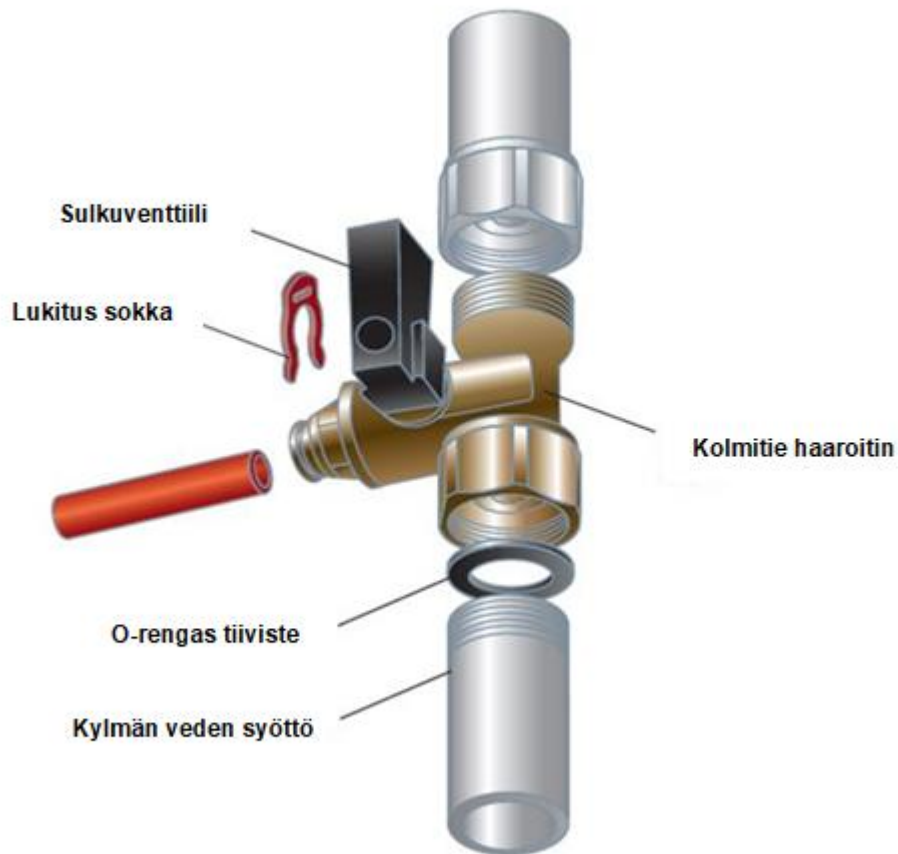
Liitä muoviputken toinen pää puhdistuslaitteen puhdasvesiliittimeen.

* Hanan kiinnikkeiden tai letkujen väri voi poiketa kuvasta.



3-tiehaaroittimen asentaminen

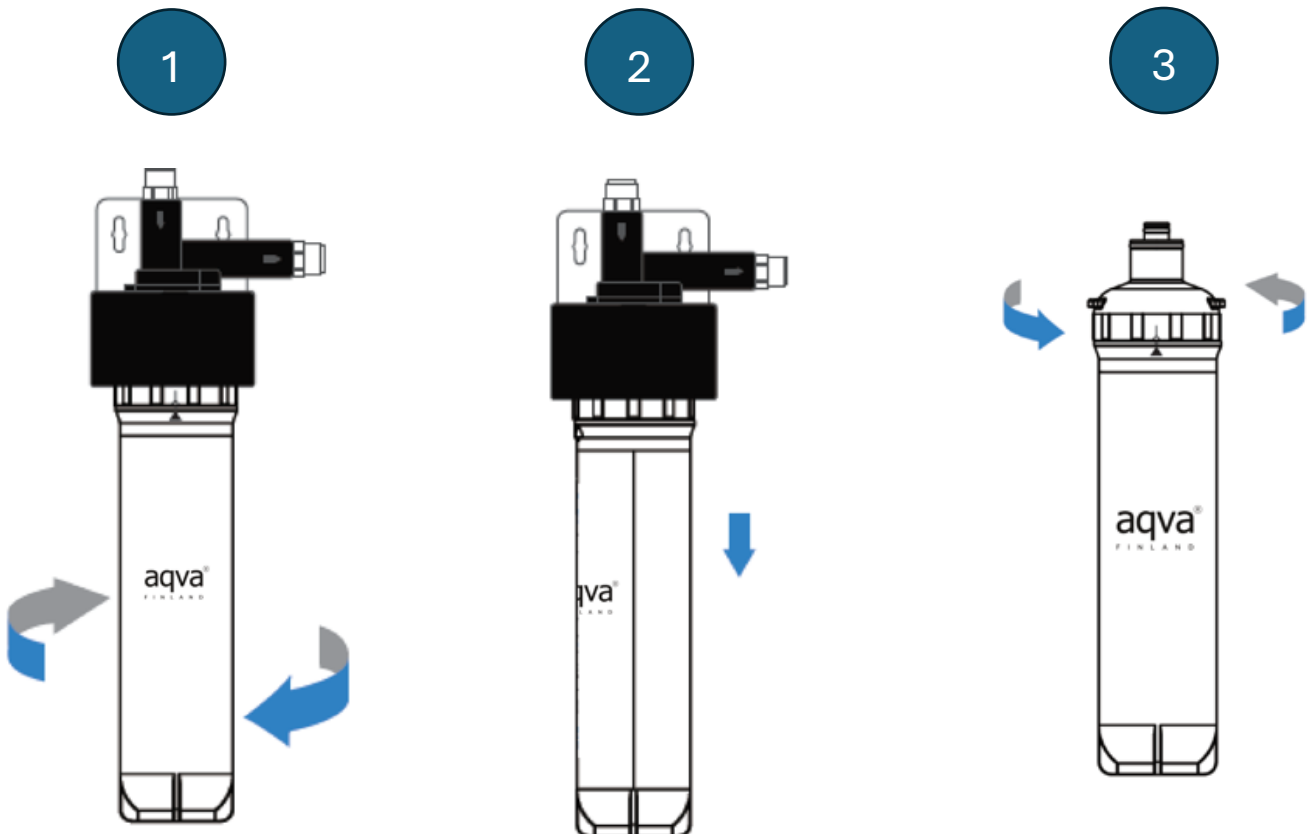
- Tarkista haaroittimen tyyppi. Osassa haaroittimia on valmiit O-rengastiivisteet, jolloin teflon putkitekippä ei tarvita. Käytä teflonteippiä tarvittaessa.
- Asenna haaroitin niin että veden syöttö on helppo sulkea tarvittaessa ja letkuliitännästä on helppo viedä letku suodattimelle.
- Vedensyöttö laitteelle tulee sulkea, kun sitä ei käytetä.



5. Suodattimen vaihtaminen

- **HUOM!** ennen suodattimen irrottamista, sulje ensiksi vedensyöttö suodattimelle. Tämän jälkeen avaa hana, jolloin paineet vapautuvat hanan kautta ulos.

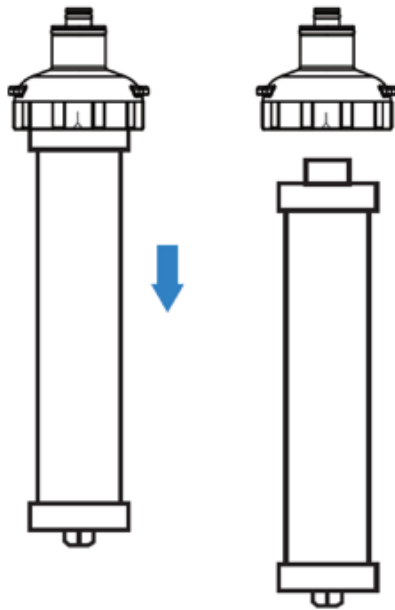
1. Kierrä suodatinrunkoa vastapäivään noin puolikierrosta.
2. Vedä suodatinrunko irti seinäkiinnitystelineestä suoraan alaspäin vetämällä.
3. Avaa suodatinrunko kierittämällä sitä vastapäivään.
4. Nosta suodatinpatruuna pois suodatinrungosta.
5. Irrota suodatinpatruuna rungon kansiosasta vetämällä suodatinta alaspäin.
6. Voit hävittää vanhan suodattimen polttokelpoisessa sekajätteessä.
7. Poista uusi suodatin suojakääreestä ja työnnä se suodatinrungon kansiosaan. Tiivisterenkaat on suositeltavaa kastella, jotta suodatinpatruuna asettuu helpommin paikoilleen. Voit myös samanaikaisesti kiertää patruunaa, näin suodatin asettuu helpommin paikoilleen.
8. Aseta suodatinpatruuna suodatinrunkoon.
9. Kierrä suodatinrunko kiinni kansiosaan. Huomioi kohdistusnuolet rungossa sekä kansiosassa.
10. Lopuksi kierrä suodatinrunko takaisin paikoilleen seinäkiinnitystelineeseen.
11. Avaa suodattimelle vedensyöttö sulkuventtiilistä hitaasti.
12. Tarkkaile suodatinpatruuna, ettei suodattimessa näy vesivuotoja tai tippoja.
13. Suorita suodattimelle 3–5 minuutin alkuhuuhtelu. Tämän jälkeen suodatin on valmis käyttöön.
14. Seuraa muutaman seuraavan päivän aikana, ettei mistään ilmene vuotoja tai vettä tipu liittimien tai suodattimen tiivisteiden väleistä.



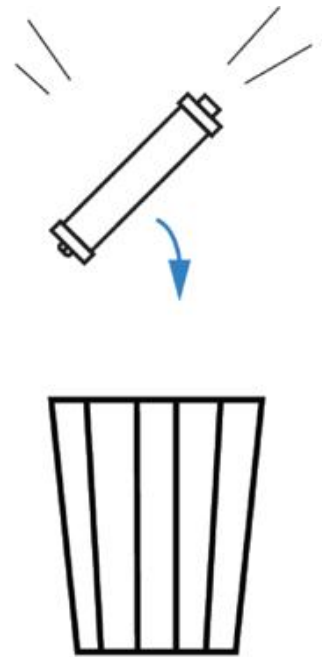
4



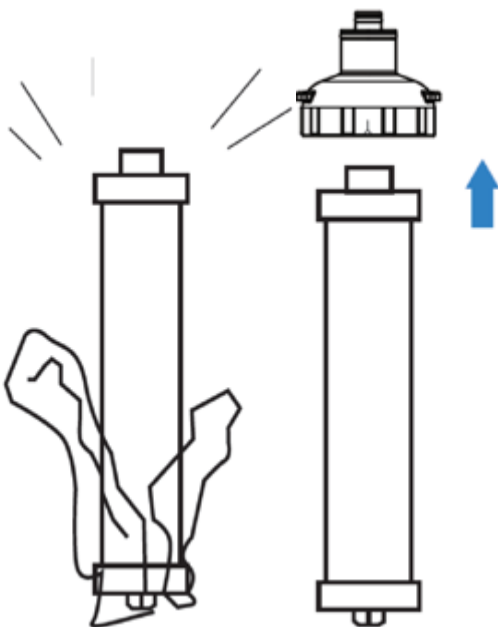
5



6



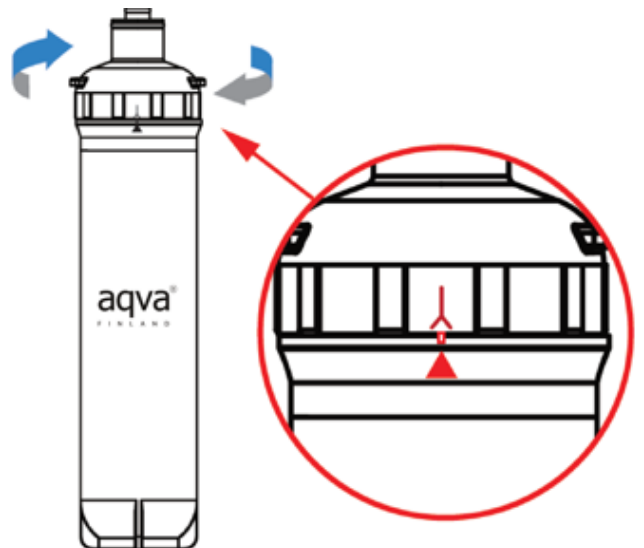
7



8



9



Vedenpuhdistustuotteiden ja vesianalyysien toimitus- ja takuuehdot

Voimassa 1.1.2020 alkaen

Sopimuksen ennalta toimittaminen. Nämä sopimus- ja takuuehdot ovat olleet ostajalla halutessaan käytettävissä jo ennen toimitussopimuksen hyväksymistä tai tilauksen tekemistä.

Muistutukset toimituksesta, toimitussisällöstä, käyttöohjeista tai tämän sopimuksen sisällöstä on tehtävä neljäntoista (14) vuorokauden sisällä tavaran vastaanottamisesta. Kuljetusvaurioista on ilmoitettava välittömästi, kuitenkin mainitun neljäntoista vuorokauden kuluessa.

Yksittäisen kuluttajan eli ostajan ja myyjän välisissä riitaisuuksissa kuluttajaa suojaa aina voimassa oleva kuluttajansuojalaki. Suomen lakia noudatetaan poikkeuksetta.

Toimitus voi perustua:

a) Tekemäämme kirjalliseen tai suulliseen tarjoukseen, jonka sekä ostaja että myyjä ovat hyväksyneet. Ostaja on katsonut antaneensa tarvittavan määrän lähtötietoja, eikä ole jättänyt mitään oleellista tarkoituksellisesti kertomatta. Myyjä on katsonut saaneensa tarvittavan määrän lähtötietoja, jotta pystyy lähtöhetkellä hyväksymään tässä kuvatut sopimus- ja takuuehdot.

b) Ostajan itsenäiseen harkintaan suodatinlaitteen sopivuudesta, esimerkiksi verkkosivujen tuotetietojen perusteella, jolloin myyjän vastuun katsotaan olevan rajallinen, suodattimen sopivuudesta, toiminnasta tai tehosta. Tällöin mahdolliset suodattimen puhdistustehoon, litrariittoisuuteen tai muuhun toimintaan liittyvät ongelmat ratkaistaan tapauskohtaisesti, kuitenkin niin että myyjä pyrkii toimimaan hyvän tavan mukaisesti.

Toimitus. Laitteiden toimituksessa noudatetaan joko kirjallisesti tai suullisesti sovittua aikataulua. Myyjän on ilmoitettava ostajalle, mikäli ilmoitettua oletettua toimitusaikaa ei voida noudattaa. Mahdollisuuksien mukaan myös syy sekä uusi aikataulu on ilmoitettava ostajalle välittömästi. Ostajalla ei ole oikeutta periä viivästyksistä sopimussakkoa, ellei viivästys ole pidempi kuin kaksi (2) kuukautta sovitusta, tämän ajan kuluttua ostaja on oikeutettu saamaan viiden prosentin (5 %) kertakorvaussopimussakon toimitusosuuden arvosta. Jos myyjä ostajan syyttä ei täytä toimitusvelvollisuuttaan yhden (1) viikon lisäajan puitteissa, ostaja voi kirjallisesti purkaa

sopimuksen. Ostaja menettää oikeutensa sopimussakkoon, ellei hän esitä vaatimustaan sopimussakosta kuuden (6) kuukauden sisällä alun perin sovitusta toimituksesta.

Myyjä ei ole vastuussa kuljetusyhtiöstä johtuvista toimitusviiveistä.

Tyypilliset toimitusajat verkkokauppatilauksilla, pois lukien rahdin vaatima aika, ovat tuotteen varastotilanteen mukaan kaksi (2) arkipäivää, noin 10 päivää tai enimmillään 1 kk. Verkkokaupan tuotesivulla kulloinenkin toimitusaika on ilmoitettuna. Mikäli tuote sisältää useampia osakomponentteja, jotka edellyttävät lavarahtia tai ohjelmointia, on toimitusaika tyypillisesti 3—4 arkipäivää.

Toimitetut laitteet pysyvät myyjän omaisuutena, kunnes ne on täysin maksettu.

Takaisinlunastus. Kaupan maksun jälkeen myyjä ei ole velvollinen lunastamaan takaisin laitteita, ellei laitteissa havaita myyjästä johtuvaa suoranaista teknistä virhettä tai törkeää huolimattomuutta.

Halutessaan myyjä voi tapauskohtaisesti takaisinostaa käytetyt tai käyttämättömät laitteet sopivaksi katsomallaan hinnalla.

Vastuu laitteen virheestä. Myyjä sitoutuu jäljempänä mainitun mukaisesti korjaamaan kaikki suunnittelu-, raaka-aine- tai valmistusvirheistä aiheutuvat laitteen viat. Jos laitteen käyttörajoitus on sovittua suurempi tai suurempi kuin sopimusta tehtäessä on edellytetty, lyhenee mainittu aika vastaavasti. Myyjä vastaa laitteiden toiminnasta niiden takuuajana sekä muutoin hyvän tavan mukaisesti oletetun kestoajan puitteissa. Myyjä ei vastaa virheistä tai vioista, jotka aiheutuvat laitteiden tai yksittäisten komponenttien käyttöohjeiden vastaisesta asennuksesta, käytöstä tai huollosta.

Myyjän vastuu koskee virheitä, jotka ilmenevät jäljempänä kuvatun ajan kuluessa laitteen toimituksesta laskettuna. Lähtökohtana käytetään tarjoushetkellä tai myyntitapahtuman yhteydessä dokumentoitua tai oletettua käyttörajoitusta. Myyjän vastuu virheistä on voimassa vain alkuperäisessä käyttökohteessaan kotimaassa. Erikoisehdoin vastuu virheistä voidaan siirtää toiseen kohteeseen. Tästä on laadittava erillinen kirjallinen selvitys. Myyjän vastuu ei kata normaalia kulumista tai huononemista.

Myyjä ei myöskään ole vastuussa taloudellisista seurannaisvahingoista, esimerkiksi LVI-liikkeen tekemistä korjaavista toimenpiteistä, laitteen tai järjestelmän takuukorjauksista tai muista huolloista, ellei siitä ole erikseen myyjän kanssa kirjallisesti sovittu. Ensisijaisesti takuunalainen laitekorjaus

tehdään myyjän toimipisteessä, jolloin laitteen irrottamisesta ja toimittamisesta sekä siitä ja muista mahdollisesti syntyvistä ja kustannuksista vastaa ostaja. Tätä vastuurajoitusta ei kuitenkaan sovelleta, jos myyjä on syyllistynyt törkeään huolimattomuuteen.

Rajoitettu järjestelmä- ja puhdistustakuu. Kattaa tilanteet, jossa myyjä on valinnut laitteet annettujen lähtötietojen pohjalta, jossa on huomioitu mm. tarvittava vesimäärä, kaivon tyyppi, kiinteistön kulutus- ja käyttäjämäärä, mahdollinen vaihtelu veden laadussa (ostajan ilmoitus), annettu kattava vesianalyysi tai lähetetyn vesinäytteen laatu.

Puhdistustakuu koskee vain ja ainoastaan sitä tai niitä parametrejä, jotka kuuluvat annetun tarjouksen piiriin. Ostajalla ei ole oikeutta takuunalaisiin vaatimuksiin, jotka perustuvat analysoimattomien yhdisteiden puhdistukseen. Esimerkkinä mainittakoon raudanpoistosuodatin, jota ei ole tarkoitettu poistamaan radonia.

Mikäli veden laatu pysyy muuttumattomana, laitteiden järjestelmä- ja puhdistustakuun pituus on yksi (1) vuosi. Tänä aikana todetut häiriöt veden laadussa kuuluvat puhdistustakuun piiriin.

Puhdistustakuu edellyttää käyttöohjeiden mukaisia käyttö-, ylläpito- ja huoltotoimia, sekä tarpeellista ja ajoittaista suodattimien vaihtoa.

Myyjä ei vastaa laatuhäiriöistä, jotka aiheutuvat oleellisista muutoksista veden laadussa, tyypillisesti valumavesien päästessä kaivoon, pohjaveden pinnan tason vaihteluista, kaivon pohjasakan imeytymisestä järjestelmään, epäpuhtauspitoisuuksien kasvusta kaivon raakavedessä tai jos laitteiden huoltotoimet on laiminlyöty. Takuuajana myyjä voi harkintansa mukaan suorittaa vesien analysoinnin lähetetyistä vesistä korvauksetta, mikäli on selkeästi oletettavissa tai osoitettavissa suodattimen tai puhdistusjärjestelmän alisuoriutuminen tai toimimattomuus. Ilmainen analysointi rajoittuu kuitenkin vain myyjän tarjoamiin oman vesilaboratorion vesianalyysipalveluihin. Myyjä päättää, minkä veden parametrien tutkiminen riittää toiminnan tai toimimattomuuden varmistamiseen. Ostaja vastaa vesinäytteiden toimittamisesta aiheutuvista kustannuksista.

Laitteiden mekaaninen elinikä on normaalisti minimissään kymmenen (10) vuotta. Sopivia varaosia ja vaihtokomponentteja käytettäessä elinikä on pidempi. Mahdollisten laitteen sisältämien pumppujen, venttiilileiden tai solenoidien takuu on kaksi (2) vuotta, sillä näiden komponenttien elinkaareen vaikuttaa käyttöasteen ja veden laadun lisäksi myös mm. esisuodattimien käyttöaste, vaihtoväli ja tyyppi.

Laitteiden tärkeimmät osat ovat joko suodatin, kalvo tai massa, jotka ovat kulutushyödykkeitä. Jos laitteen käyttörasitus on sovittua suurempi kuin sopimusta tehtäessä on edellytetty, tai raakaveden laatu muuttuu kausi- tai muiden vaihteluiden vuoksi, lyhenee suodattavan suodattimen, massan tai kalvo-osuuden kestoikä. Suodattimen elinkaari, eli litrariittoisuus on teoreettinen ja perustuu sille suunniteltuun epäpuhtauden poistamiseen muuten puhtaahkosta vedestä, tietystä pitoisuudesta (mg/l), jolloin käytännön olosuhteissa suodattimen riittoisuus voi vaihdella suuresti.

Mikäli raakavedessä tapahtuu muutoksia, myyjä ei ole vastuussa suodattimen tai suodatinlaitteiston toiminnasta tai puhdistuskyvystä.

Kulloisellakin myyntihetkellä on otettu huomioon voimassa olevat Sosiaali- ja terveysministeriön, Säteilyturvakeskuksen ymv. viranomaistahojen antamat sitovat määräykset. Laitteiden valinnassa sekä laitteiden mukana annettavissa asennus- ja käyttöohjeissa on huomioitu sen hetkinen paras mahdollinen tietämys. Myyjä ei vastaa sellaisista välittömistä tai välillisistä haitoista tai kustannuksista, joita aiheutuu laitteiden toimimattomuudesta, puutteellisesta puhdistustehosta tai puutteellisista viranomaisohjeistuksista. Terveydelle haitallisten yhdisteiden osalta osoitusvelvollisuus laitteiden toimimattomuudesta, pysyvästä viasta tai haitasta on ostajalla. Myyjä vastaa laitteiden toiminnasta laitteiden takuuaikana sekä muutoin hyvän tavan mukaisesti oletetun laitteiden kestoajan puitteissa. Myyjän toimittaman laitteen tuottaman puhdistetun veden laadun varmistaminen, suodattimen tai laitteiston toiminta ja sen seuraaminen vesianalyyseillä, riittävän usein ja tarvittaessa on ostajan vastuulla.

Ihmiselle haitalliset, näkymättömät ja näkyvät epäpuhtaudet ja niiden puhdistamiseen

tarkoitettut suodattimet ja laitteistot.

Ostaja on suodatinta tai laitteistoa hankkiessaan tietoinen, että vaikka myyjä on parhaan tietämyksensä ja tuotteen tekniikan ja ominaisuuksien mukaisesti tehnyt valinnan mainittujen epäpuhtauksien poistamiseksi vedestä, on mahdollista, että tekniseen laitteeseen tulee vika, jota ei voida huomata visuaalisesti näkemällä, haistamalla tai vedestä maistamalla. Tällaisissa tapauksissa myyjä korjaa vian takuun ja laitteen tavallisen käyttöajan puitteissa. Vastuu puhdistetun veden laadun seurannasta ja varmistamisesta vesianalyysien on ostajalla. Mikäli havaitaan vikaa tai epäily puhdistustehosta, on ostajan ilmoitettava siitä viipymättä myyjälle ja lakattava käyttämästä suodatinta tai laitteistoa. Myyjällä ei ole vastuuta syntyneistä välillisistä kustannuksista, kuten terveystarkastuksista tai lääkärikäynneistä.

Myyjä on vastuussa tekemistään laitevalintavirheistä tai puutteellisesti tulkituista analyysituloksista, joiden seurauksena luvattua puhdistustulosta ei voida saavuttaa. Myyjä pyrkii ensisijaisesti

saattamaan toimitetun laitteiston toimintakuntoon. Ellei myyjä tässä onnistu, laitteet pyritään vaihtamaan erityyppisiin. Lievissä puhdistustakuun ylityksissä myyjällä ja ostajalla on mahdollisuus neuvotella hinnan alennuksesta, jonka suuruus neuvotellaan aina tapauskohtaisesti. Myyjällä on oikeus kaupan purkuun, jos se katsoo lisälaitetoimitusten tai laitteiden kuntoon saattamisen tulevan investointina kohtuuttomaksi. Ostajalla on oikeus kaupan purkuun, jos myyjä ei yrityksistään huolimatta voi saattaa laitteita sovittuun käyttökuntoon.

Myyjä ei ole vastuussa suodattimen tai laitteiston puhdistustehosta tai toiminnasta, mikäli tarjouksen tekotilanteessa myyjälle on toimitettu vedenlaatutiedoiltaan vajaa tai puutteellinen vesianalyysi ja ostaja on tehnyt hankinnan siitä huolimatta. Esimerkiksi vedessä oleva väri, jonka oletetaan syntyvän raudasta, halutaan poistaa, mutta analyysistä puuttuu humus, joka myöhemmin varmistuu pääasialliseksi värinaiheuttajaksi.

Myyjä ei ole vastuussa suodattimen tai vedenpuhdistuslaitteiston aiheuttamasta vedenlaatumuutoksesta ja sen mahdollisista vaikutuksista kiinteistön tekniikkaan. Esimerkiksi, jos rautasuodattimen asentamisen jälkeen kiinteistön putkistoihin vuosien ajan kertynyt sakka alkaa liueta tai hiutaloitua irti kertyen hanoihin, varaajiin tms. ja aiheuttaa teknisiä vikoja tai jos veden pH-arvo muuttuu vaikuttaen metalliputkiin, liittimiin ja muihin metalliosiin.

Rajoitettu mekaaninen takuu. Laitteiden mekaaninen elinikä on normaalisti minimissään kymmenen (10) vuotta. Sopivia varaosia ja vaihtokomponentteja käytettäessä odotettu elinikä on pidempi.

Myyjä antaa laitekomponenteille rajoitetun takuun seuraavasti:

Kaikki komponentit yhteisesti. Kaikki suodattimien yksittäiskomponentit ovat tarkoitettu vain ja ainoastaan vedensuodatukseseen, ellei muuta ole kirjallisesti sovittu. Takuu ei kata vaurioita, jotka aiheutuvat lämmönvaihteluista, kuten sulamisesta, jäätymisestä tai kuuman veden pääsystä järjestelmään. Takuu ei kata mekaanisista iskuista, yli- tai väärästä kiristämisestä, käyttöpaineen ylityksestä tai muusta huolimattomasta tai käyttöohjeen vastaisesta käytöstä aiheutuvia vikoja. Laitteiden rikkoutumisesta johtuvat suorat tai epäsuorat tuote-, vesi- tai henkilövahingot korvataan ensisijaisesti ostajan koti- tai vastaavasta vakuutuksesta. Mikäli on selkeästi osoitettavissa vahingon aiheutuneen myyjän törkeästä laiminlyönnistä, huolimattomuudesta tai laiteviasta, josta myyjän olisi tullut tietää, vahingon korvaa myyjä tai vahingot korvataan myyjän vastuuvakuutuksesta.

Takuu ei koske saostuvien yhdisteiden (kuten rauta, mangaani, kalkki tms.) kertymisestä aiheutuvia vikoja tai häiriöitä. Takuu ei koske käyttöohjeiden vastaisesti käytettyjä laitteita, sähkönjakelusta tai -

laadusta aiheutuvia vikoja, tulipaloista, sodasta tai luonnonvoimista (kuten salamanisku) aiheutuvia suoria tai välillisiä vikoja.

Sekä myyjällä että ostajalla tai hänen edustajallaan on oikeus antaa lausunto rikkoutumisen syystä. Ellei tästä syystä päästä yhteisymmärrykseen, molemmilla osapuolilla on mahdollisuus turvautua erillisiin asiantuntijoihin.

Mekaaninen takuu vioille alihankkijan myyjälle antamien takuehtojen mukaisesti, takuu tyyppillisesti 24 kuukautta. Tarkastelu tehdään aina osakohtaisesti.

Ilmoitusvelvollisuus. Vian ilmetyä ostajan on tehtävä vikailmoitus ilman aiheetonta viivästystä ja viimeistään kahden (2) viikon kuluessa myyjän vastuujan päättymisestä. Mikäli on syytä olettaa, että vika aiheuttaa lisävahinkoja, ilmoitus on tehtävä heti. Mikäli ostaja ei tee ilmoitusta mainittujen määräaikojen kuluessa, hän menettää oikeutensa esittää vaatimuksia vian perusteella. Saatuaan vikailmoituksen, myyjän on korjattava vika niin pian kuin tilanne edellyttää. Myyjä vastaa tästä aiheutuvista kustannuksista jäljempänä mainitun mukaisesti.

Vian korjaus. Myyjällä on oikeus päättää, suoritetaanko korjaus myyjän osoittamassa kohteessa, myyjän toimitiloissa, tehtaalla tai ostajan luona. Ostajalla ei ole oikeutta myyjää kuulematta teettää korjaustoimia valitsemallaan korjausliikkeellä tai asentajalla. Tällaisissa tapauksissa myyjä voi kieltäytyä esitetystä korvauksista. Vähäiset viat tulee ostajan korjata itse. Mainitun kaltaisiksi vähäisiksi vioiksi katsotaan kaikki laitteen normaaliin huoltoon verrattavissa olevat vian korjaukset, kuten kellolaitteen vaihto, tulppien vaihto, tiivisteiden vaihto, yläsihdin vaihto, automaattiventtiilin vaihto, JG-pikaliitintekniikkaan perustuvien letkujen ja liittimien vaihto jne. Kaikissa näissä toimenpiteissä vaaditaan korkeintaan yhtä tai kahta perustyökäluä kuten ruuviävain. Tällaisissa tapauksissa myyjä täyttää velvollisuutensa lähettämällä ostajalle korjatun tai uuden osan. Vialliset osat ovat myyjän omaisuutta.

Jos viallisen osan irrotus ja jälleenasennus edellyttää erityistä ammattitaitoa, myyjän on huolehdittava siitä. Myyjä vastaa vain myymäänsä laitteeseen kohdistuvista korjaustoimista, ei oheislaitteiden korjauksista.

Jos ostajan ilmoitettua viasta käy ilmi, ettei laitteessa ole myyjän vastuulla olevaa vikaa, myyjällä on oikeus korvaukseen vikailmoituksen hänelle aiheuttamista työ- ja muista kuluista.

Ellei myyjä tee takuunalaisia korjauksia sovituissa kohtuullisessa ajassa, ostajalla on oikeus kirjallista ilmoitusta vastaan teettää tarvittavat korjaukset myyjän kustannuksella edellyttäen, että hän menettelee kohtuullisesti. Vaihtoehtoisesti ostaja voi vaatia hinnanalennusta enintään 15 prosenttia kauppahinnasta. Vian ollessa olennainen ja vian johtuessa vain ja ainoastaan myyjästä, ostaja voi kirjallisesti ilmoittamalla purkaa sopimuksen. Purkaessaan kaupan, ostajalla on oikeus vahingonkorvaukseen, joka on enintään kymmenen prosenttia (10 %) kauppasummasta. Tämä summa pitää sisällään laitteen asennuksesta sekä muusta mahdollisesta haitasta ja vaivannäöstä aiheutuneet kustannukset.

Myyjän vastuun päättymisen. Myyjä vastaa laitteiden toiminnasta laitteiden voimassa olevana takuuaikana sekä muutoin hyvän tavan mukaisesti oletetun laitteiden kestoajan puitteissa. Myyjä ei kuitenkaan vastaa mistään laitteessa esiintyvistä viasta takuun kaltaisesti pitempään kuin kaksi (2) vuotta. Myyjä kuitenkin sitoutuu toimittamaan laitteiden varaosia hyvän tavan mukaisesti siten, että oletettu laitteiden kestoikä voidaan saavuttaa.

Käyttö- ja asennusohjeet. Ostaja on tutustunut hankkimansa suodattimen tai suodatinlaitteiston ominaisuuksiin sekä käyttö- ja asennusohjeisiin, sekä sen mahdolliseen vedenpuhdistuskapasiteettiin, kuten ajalliseen litratuottoon tai maksimivirtaamaan (litraa minuutissa, tunnissa tai vuorokaudessa). Asiakas on tietoinen, että edellä mainitut parametrit ovat teoreettisia ja täyttyvät vain säännöllisellä laitehuollolla ja tarpeen mukaan tehtävällä suodattimien vaihdolla. Suodattimien riittoisuus ja esimerkiksi laitteiston tuottonopeus voi poiketa ilmoitetusta johtuen mahdollisista laatuvaihteluista tai muista veden tuntemattomista kokonaisominaisuuksista. Esimerkkeinä mainittakoon suolapitoisuuden, raudan, mangaanin tai humuksen vaihtelu, pohjaveden tason muutokset, kulutusmäärien muutokset tai muista luonnonilmiöistä johtuvat muutokset veden laadussa.

Myyjä varaa oikeuden muuttaa tai päivittää ohjeita ilman eri ilmoitusta.

Ostaja on tutustunut hankkimansa vedensuodattimen tai laitteiston teknisiin ominaisuuksiin. Käänteisosmoosilaitteistoissa etenkin huuhteluveden määrän tarpeeseen ja puhtaanveden tuottonopeuteen ja -kapasiteettiin ja ottanut ne huomioon hankintapäätöstä tehdessään.

Ostaja on tietoinen, että vedensuodatin tai laitteisto tulee asentaa tilaan, jossa mahdolliset vesivuodot tai roiskeet eivät aiheuta vaurioita tai muuta haittaa.

VESIANALYYSIT

Toimittaminen laboratorioon. Mikäli vesianalyysi toimitetaan laboratorioon käyttämällä AQVAn valitsemaa kuljetusyhtiötä, on toimitustavaksi valittu sellainen, joka oletusarvoisesti tuo näytteen laboratorioon mikrobiologisten analyysien vaatimassa 24 tunnissa. Mikäli kuitenkin näytteen toimitus viivästyy kuljetusyhtiön takia, on mahdollista, että mittausepävarmuus näiden epäpuhtaustyyppien osalta kasvaa. Tällöin asia käy ilmi analyysilomakkeesta. Viivästyminen mahdollisesti syntyvää mittausepävarmuutta voidaan arvioida analyysin aika- ja kokonaistietojen perusteella.

AQVA ei vastaa kuljetusyhtiön toiminnasta johtuvista, mahdollisista jäätymis- tai vastaavista vaurioista.

Toimitusohjeet ja tapa ovat kuitenkin valittu sellaisiksi, että näyte oletusarvoisesti saapuu laboratorioon ajallaan ja analysointikelpoisena.

Mikäli näyte ei saavu laboratorioon tai viivästyy muun syyn takia merkittävästi, analyysi voidaan asiakkaan pyynnöstä tapauskohtaisen harkinnan perusteella uusua kokonaan tai tarpeellisilta osin. AQVA pidättää harkintaoikeuden itsellään, pyrkien kuitenkin noudattamaan hyvää toimintatapaa ja ylläpitämään asiakassuhdetta. Uusinta-analyysistä mahdollisesti syntyvistä kustannuksista sovitaan asiakkaan kanssa tapauskohtaisesti ja harkinnan perusteella.

AQVAn vesilaboratorio tutkii ainoastaan talousvedeksi tarkoitettuja vesiä, ei esimerkiksi hulevesiä tai jätevesiä. Laboratorio myös pidättää itsellään oikeuden hylätä vesinäytteen analysointi osittain tai kokonaan, mikäli se katsoo, että näytteen laatu voi vaurioittaa analysointiin käytettyjä laitteita. Tällöin asiakkaalle ilmoitetaan tilanteesta. Kokonaan analysoinnista luovuttaessa analyysin hinta, vähennettynä toimituskustannuksilla, vähennetään palautettavasta kauppasummasta.

Mikäli jotain osaa vesianalyysistä ei saada määritettyä, johtuen tunnetusta tai tuntemattomasta veden ominaisuudesta, ilmoitetaan siitä asiakkaalle ja pyritään kyseinen analyysin osa analysoimaan korvaavalla menetelmällä. Mikäli analysointi ei onnistu tai ei ole mahdollista myöskään korvaavalla menetelmällä, pidättää myyjä itsellään oikeuden luopua analysoinnista korvauksetta.